

**ANÁLISIS GLOBAL DE EVALUACIÓN DE LOS RESULTADOS  
ACADÉMICOS CORRESPONDIENTES A LA EDUCACIÓN PRIMARIA QUE  
SE IMPARTE EN CENTROS DE LA COMUNIDAD AUTÓNOMA DE  
ARAGÓN.  
CURSO 2009-2010**

## **Introducción**

El Plan General de Actuación de la Inspección de Educación para el curso 2010-2011, aprobado por Resolución de 5 de julio de 2010 (BOA del 22), de la Secretaría General Técnica, por la que se establece actuaciones específicas consistentes en el análisis de los resultados de evaluación de los alumnos, entre otros niveles educativos, los correspondientes a Educación Primaria.

Los datos utilizados para este estudio han sido recogidos y tabulados por las correspondientes Inspecciones Provinciales, que los obtuvieron fundamentalmente de los resúmenes de los resultados académicos de Educación Primaria en el curso 2009-2010 enviados por los centros.

Los tres ciclos de Educación Primaria corresponden a la implantación del nuevo currículo de la Ley Orgánica 2/2006, de 3 de mayo, de Educación.

### **1. Evaluación de alumnos en Educación Primaria. Curso 2009-2010**

En el curso 2009-2010 se matricularon 198.169 alumnos en enseñanzas de régimen general<sup>1</sup>, lo que supone un incremento del 2.35% respecto del curso anterior. Esta cifra corresponde al 2,7% en la distribución porcentual del alumnado en enseñanzas de régimen general no universitarias en el conjunto del Estado español<sup>2</sup>. El porcentaje de alumnado extranjero en las enseñanzas no universitarias en Aragón es del 12,7% frente al 9,6% en España. El 78,3% de este alumnado en Aragón está escolarizado en centros públicos.

Durante el curso 2009-2010 el número de alumnos matriculados en Educación Primaria fue de 71.932<sup>3</sup>, 37.229 (51,75%) de ellos son niños y 34.703 (48,25%) son niñas. En la distribución por curso y sexo se constata que 2.078 de 12 años y 47 de 13 o más, este dato supone el 2,95% del total, correspondiendo 56,5% a niños.

El número de alumnos evaluados en el segundo curso de los tres ciclos de Educación Primaria ha sido de 36.270, de ellos 5.928 en Huesca (16,34%), 3.782 en Teruel (10,42%) y 26.560 en Zaragoza (73,23%). Este número supone una ligera disminución de 217 alumnos respecto de los evaluados en el curso 2008-2009. La disminución en

---

<sup>1</sup> Datos aportados por la Dirección General de Administración Educativa. Curso 2009-2010.

<sup>2</sup> Datos y cifras. Curso escolar 2010/2011. Ministerio de Educación.

<sup>3</sup> Estadística de la enseñanza no universitaria en Aragón. Curso 2009-2010. IAEST

población escolar tiene lugar en Huesca y Teruel, mientras que en Zaragoza se produce un ligero aumento.

En la siguiente tabla se presenta el alumnado evaluado, distribuido por ciclos:

	Aragón
1er Ciclo	<b>12.400</b>
2º Ciclo	<b>12.231</b>
3er Ciclo	<b>11.639</b>
<b>Total</b>	<b>36.270</b>

Tabla P1. Alumnos evaluados en Educación Primaria

### 1.1. Matrícula de Educación Primaria

	Aragón	
	C. Púb	C. Priv-C
1er Ciclo	<b>8.478</b>	<b>3.922</b>
2º Ciclo	<b>8.342</b>	<b>3.889</b>
3er Ciclo	<b>7.687</b>	<b>3.952</b>
<b>Total</b>	<b>24.507</b>	<b>11.763</b>

Tabla P2. Alumnos evaluados en Educación Primaria por tipo de centro

En la Comunidad Autónoma de Aragón el 67,57% del alumnado evaluado en Educación Primaria está escolarizado en Colegios Públicos, frente al 32,43% que estudia en centros de titularidad privada o privada-concertada. En relación con el curso anterior se observa un leve incremento de 0,13 puntos porcentuales de alumnado evaluado escolarizado en centros públicos.

En la distribución en los cursos evaluados (segundo, cuarto y sexto) se observa que el alumnado de centros privados concertados no mantiene un crecimiento progresivo, aunque es el sexto curso en el que se observa una diferencia más apreciable respecto del ciclo anterior.

### 2.2 Resultados académicos de Educación Primaria

	Aragón	
	Nº	%
1er Ciclo	11.399	<b>91,92</b>

2º Ciclo	11.478	<b>93,84</b>
3er Ciclo	10.991	<b>94,43</b>
<b>Total</b>	<b>33.868</b>	<b>93,37</b>

Tabla P3. % de alumnos promocionados por ciclos

De los datos recogidos en la tabla P3 se desprende que el 93,37% de los alumnos evaluados en la Comunidad Autónoma promocionan. El porcentaje de alumnos que no promociona es ligeramente superior en el primer ciclo (8,08%) que en los otros dos ciclos.

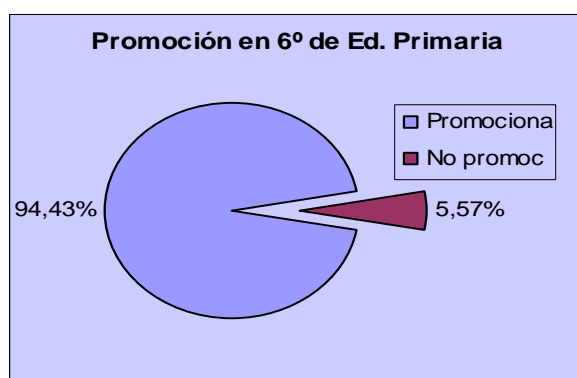


Gráfico P1. Porcentaje de alumnado promocionado en sexto de Educación Primaria en Aragón

El promedio de alumnos promocionados en Aragón en sexto de Educación Primaria es del 94,43%, lo que implica una mejora de 0,46 puntos porcentuales respecto del curso 2008-2009. En la provincia de Huesca se produce una tasa más elevada (95,28%).

## 2. Calificaciones por áreas de conocimiento

PRIMARIA Áreas de Conocimiento	IN	%	SU/BI	%	NT/SB	%
Conocimiento del Medio	3.983	<b>11,0%</b>	11.425	<b>31,5%</b>	20.817	<b>57,5%</b>
Educación Artística	1.564	<b>4,5%</b>	14.303	<b>41,5%</b>	18.614	<b>54,0%</b>
Educación Física	396	<b>1,1%</b>	11.969	<b>33,1%</b>	23.835	<b>65,8%</b>
Lengua y Literatura	4.049	<b>11,2%</b>	12.594	<b>34,8%</b>	19.573	<b>54,0%</b>
Inglés	4.746	<b>13,5%</b>	12.275	<b>35,0%</b>	18.080	<b>51,5%</b>
Matemáticas	4.546	<b>12,6%</b>	12.491	<b>34,5%</b>	19.178	<b>53,0%</b>
Religión	394	<b>1,4%</b>	8.345	<b>29,3%</b>	19.773	<b>69,3%</b>

Tabla P4. Calificaciones por áreas en Educación Primaria

El número de alumnos evaluados en los tres ciclos de Educación Primaria en Aragón es de 36.270. Para facilitar su lectura, los resultados se han distribuido en tres bloques, por una parte los alumnos con calificación de Insuficiente, y por otra los que han obtenido Suficiente o Bien y un tercer bloque de los que han obtenido Notable y Sobresaliente.

De los resultados de la tabla se desprende que hay cuatro áreas, que presentan mayor dificultad para los alumnos, en las que el porcentaje de no promoción es superior al 10%. Conocimiento del Medio con el 11,0%; Lengua castellana y Literatura con el 11,2%, Matemáticas con el 12,6% e Inglés con el 13,5%. Esta última área es en la que se obtienen unos resultados más bajos.

## 2.1 Primer ciclo de Educación Primaria

Primer ciclo Áreas de Conocimiento	IN	%	SU/BI	%	NT/SB	%
Conocimiento del Medio	810	<b>6,5%</b>	3.486	<b>28,2%</b>	8.088	<b>65,3%</b>
Educación Artística	195	<b>1,6%</b>	4.757	<b>38,4%</b>	7.423	<b>60,0%</b>
Educación Física	96	<b>0,8%</b>	3.988	<b>32,2%</b>	8.286	<b>67,0%</b>
Lengua y Literatura	1.180	<b>9,5%</b>	4.037	<b>32,6%</b>	7.161	<b>57,9%</b>
Inglés	975	<b>7,9%</b>	3.908	<b>31,7%</b>	7.436	<b>60,4%</b>
Matemáticas	1.203	<b>9,7%</b>	3.785	<b>30,6%</b>	7.387	<b>60,0%</b>
Religión	62	<b>0,6%</b>	2.442	<b>25,0%</b>	7.265	<b>74,4%</b>

Tabla P5. Calificaciones por áreas en el primer ciclo de Educación Primaria

El número de alumnos evaluados en el primer ciclo de Educación Primaria en Aragón es de 12.400.

De los resultados de la tabla se desprende que todas las áreas son superadas por un porcentaje superior al 90% de alumnos. Matemáticas es el área con una tasa más baja de promoción (90,3%). En Lengua castellana y Literatura promocionan el 90,5%. En Inglés y Conocimiento del Medio los resultados son mejores y se obtienen unas tasas de promoción de 92,1% y 93,5% respectivamente.

## 2.2 Segundo ciclo de Educación de Primaria

Segundo ciclo Áreas de Conocimiento	IN	%	SU/BI	%	NT/SB	%
Conocimiento del Medio	1.552	<b>12,7%</b>	3.928	<b>32,2%</b>	6.734	<b>55,1%</b>
Educación Artística	569	<b>4,7%</b>	4.869	<b>40,1%</b>	6.695	<b>55,2%</b>
Educación Física	104	<b>0,9%</b>	4.062	<b>33,2%</b>	8.040	<b>65,9%</b>
Lengua y Literatura	1.315	<b>10,8%</b>	4.042	<b>33,1%</b>	6.857	<b>56,1%</b>
Inglés	1.686	<b>15,1%</b>	4.059	<b>36,3%</b>	5.429	<b>48,6%</b>

Matemáticas	1.575	<b>12,9%</b>	4.217	<b>34,5%</b>	6.422	<b>52,6%</b>
Religión	115	<b>1,2%</b>	2.897	<b>29,8%</b>	6.714	<b>69,0%</b>

Tabla P6. Calificaciones por áreas en el segundo ciclo de Educación Primaria

El número de alumnos evaluados en el segundo ciclo de Educación Primaria en Aragón es de 12.231. Se mantiene la presentación de resultados en los tres bloques mencionados.

Los datos de la tabla nos muestran la existencia de las cuatro áreas instrumentales con una tasa de no promoción superior a 10 puntos porcentuales. Conocimiento del Medio (12,7%), Lengua castellana y Literatura (10,8%), Inglés (15,1%) y Matemáticas (12,9%). Destaca el incremento en Conocimiento del Medio e Inglés respecto de los resultados del primer ciclo.

### 2.3 Tercer ciclo de Educación de Primaria

6º curso Áreas de Conocimiento	IN	%	SU/BI	%	NT/SB	%
Conocimiento del Medio	1.621	<b>13,9%</b>	4.011	<b>34,5%</b>	5.995	<b>51,6%</b>
Educación Artística	800	<b>8,0%</b>	4.677	<b>46,9%</b>	4.496	<b>45,1%</b>
Educación Física	196	<b>1,7%</b>	3.919	<b>33,7%</b>	7.509	<b>64,6%</b>
Lengua y Literatura	1.554	<b>13,4%</b>	4.515	<b>38,8%</b>	5.555	<b>47,8%</b>
Inglés	2.085	<b>18,0%</b>	4.308	<b>37,1%</b>	5.215	<b>44,9%</b>
Matemáticas	1.768	<b>15,2%</b>	4.489	<b>38,6%</b>	5.369	<b>46,2%</b>
Religión	217	<b>2,4%</b>	3.006	<b>33,3%</b>	5.794	<b>64,3%</b>

Tabla P7. Calificaciones por áreas en el tercer ciclo de Educación Primaria

El número de alumnos evaluados en el tercer ciclo de Educación Primaria en Aragón es de 11.639.

La tabla P7 permite observar la evolución de los rasgos generales de los ciclos anteriores. Hay cuatro áreas con clara dificultad para el alumnado, pero los porcentajes de no promoción se incrementan ligeramente. El porcentaje de los alumnos que no las han superado es claramente superior al 10%. Lengua castellana y Literatura con el 13,4%. Conocimiento del Medio (13,9%), Matemáticas (15,2%) e Inglés (18%). La primera lengua extranjera (Inglés) sigue siendo el área con un porcentaje más bajo de alumnos promocionados. Los resultados son algo inferior a los del curso anterior.

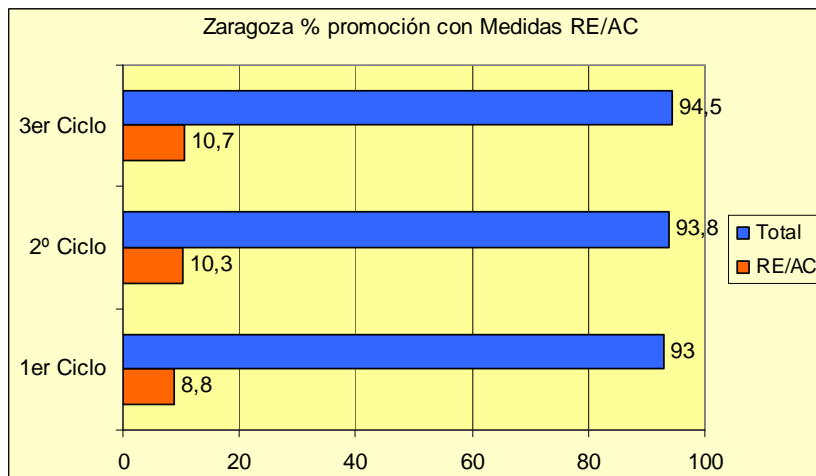


Gráfico P2. % de alumnos de Zaragoza que han promocionado con medidas de Refuerzo educativo o Adaptación curricular

En relación con el número de alumnos que promociona con medidas de Refuerzo educativo (RE) o Adaptación curricular (AC) solamente se disponen datos de la provincia de Zaragoza, es por ello que se ofrecen a nivel indicativo. Excepto en el paso del primer ciclo al segundo (8,8%), algo más del 10% del alumnado que promociona lo hace con medidas de apoyo. Se observa un incremento en el paso de cada ciclo, especialmente en los que promocionan de sexto de Educación Primaria a primero de Educación Secundaria Obligatoria.

2º Lengua extranjera 6º de Primaria	IN	%	SU/BI	%	N//SB	%
<b>Total</b>	171	<b>5,98</b>	1132	<b>39,63</b>	1553	<b>54,37</b>

Tabla P8. Resultados de la 2ª lengua extranjera en sexto de Educación Primaria en Zaragoza

2.856 alumnos del total de 9.112 escolarizados en sexto de Educación Primaria en Teruel y Zaragoza han cursado el área Francés o de Alemán. De ellos, 184 alumnos han cursado Alemán. En la provincia de Zaragoza 2501 alumnos del total de 7.983 han cursado esta segunda lengua extranjera, lo que supone el 31,32% lo que implica un incremento de 10 puntos porcentuales respecto del curso anterior. Se ha incluido, de forma diferenciada, a los alumnos de centros privados por considerar que en esta área este tipo de centros tienen un peso significativo en cuanto a número y en cuanto a calificaciones positivas.

Esta área que se imparte como programa de innovación, tiene en general, el carácter de voluntario para los centros y los alumnos. Este hecho tiene una repercusión clara en las tasas de promoción. Es por ello que la tasa de promoción es del 94,02% en la segunda lengua extranjera, frente al 82 por ciento en la primera lengua extranjera Inglés.

### 3. Comparación de resultados: Aragón 2007-2008, 2008-2009 y 2009-2010

<b>ARAGÓN</b>			
	2007-2008	2008-2009	2009-2010
2º de Educación Primaria	92,52	93,27	91,92
4º de Educación Primaria	93,82	93,68	93,84
6º de Educación Primaria	93,53	93,97	94,43
<b>Total Educación Primaria</b>	<b>93,27</b>	<b>93,63</b>	<b>93,37</b>

Tabla P9. Comparación de resultados cursos 2007-2008, 2008-2009 y 2009-2010

La tabla P9 muestra los porcentajes de promoción de los alumnos en la evaluación final del primer, segundo y tercer ciclo de Educación Primaria en Aragón, correspondientes a los cursos 2007-2008, 2008-2009 y 2009-2010. En la tabla se aprecia que se ha producido una evolución positiva en el segundo y tercer ciclo, aunque se minora en el primer ciclo y en el conjunto de la etapa.

### 3.1 Comparación de resultados por áreas en Educación Primaria en Aragón entre el curso 2007-2008, el 2008-2009 y el 2009-2010

A continuación se expone una gráfica comparativa con los resultados por áreas en el conjunto de la etapa en los tres años académicos. Los resultados son muy similares. Se observa en el curso 2009-2010 una ligera mejoría en las áreas de Lengua castellana y Literatura (88,8%) y Matemáticas (87,5%).

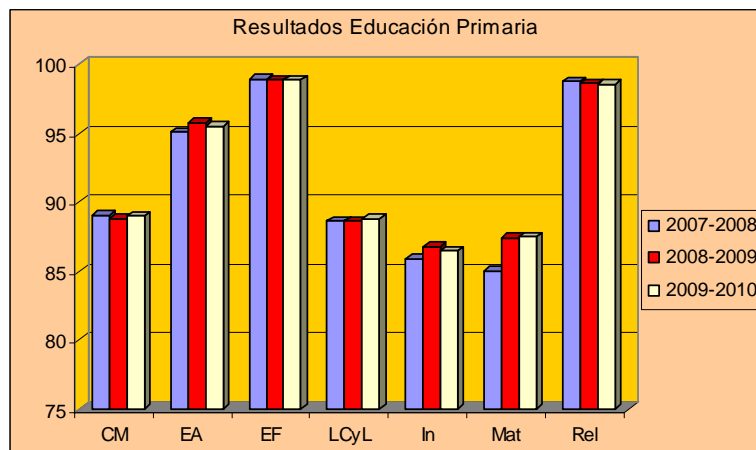


Gráfico P3. Resultados por áreas en Educación Primaria en los cursos 2007-2008, 2008-2009 y 2009-2010 en Aragón

La tabla P10 recoge la comparación de resultados por ciclos en los tres cursos académicos. El gráfico anterior nos permitió comparar los resultados globales, Sin embargo en esta tabla por ciclos se aprecia que se ha producido una leve mejora en el primer ciclo, pero sin embargo se observa cierta minoración en el segundo ciclo y la

mejora vuelve a incrementarse de forma global en el tercer ciclo, especialmente en Inglés y Lengua castellana y Literatura.

	Primer ciclo			Segundo ciclo			Tercer ciclo		
	07/08	08/09	09/10	07/08	08/09	09/10	07/08	08/09	09/10
<b>CM</b>	93,03	93,34	93,5	89,68	87,54	87,3	85,24	85,39	86,1
<b>EA</b>	98,38	98,35	98,4	95,54	95,66	95,3	93,16	93,23	92,0
<b>EF</b>	99,20	99,18	99,2	98,98	99,24	99,1	98,53	98,29	98,3
<b>LCyL</b>	90,11	90,52	90,5	89,00	88,70	89,2	85,19	86,03	86,6
<b>In</b>	92,19	92,03	92,1	85,66	85,89	84,9	81,28	82,31	82,0
<b>Mat</b>	90,36	90,59	90,6	87,35	86,94	87,1	84,99	84,6	84,8
<b>Rel</b>	99,13	99,47	99,4	98,81	98,91	98,8	96,91	97,54	97,6

Tabla P10. Comparación de resultados cursos 2007-2008, 2008-2009 y 2009-2010 en Aragón